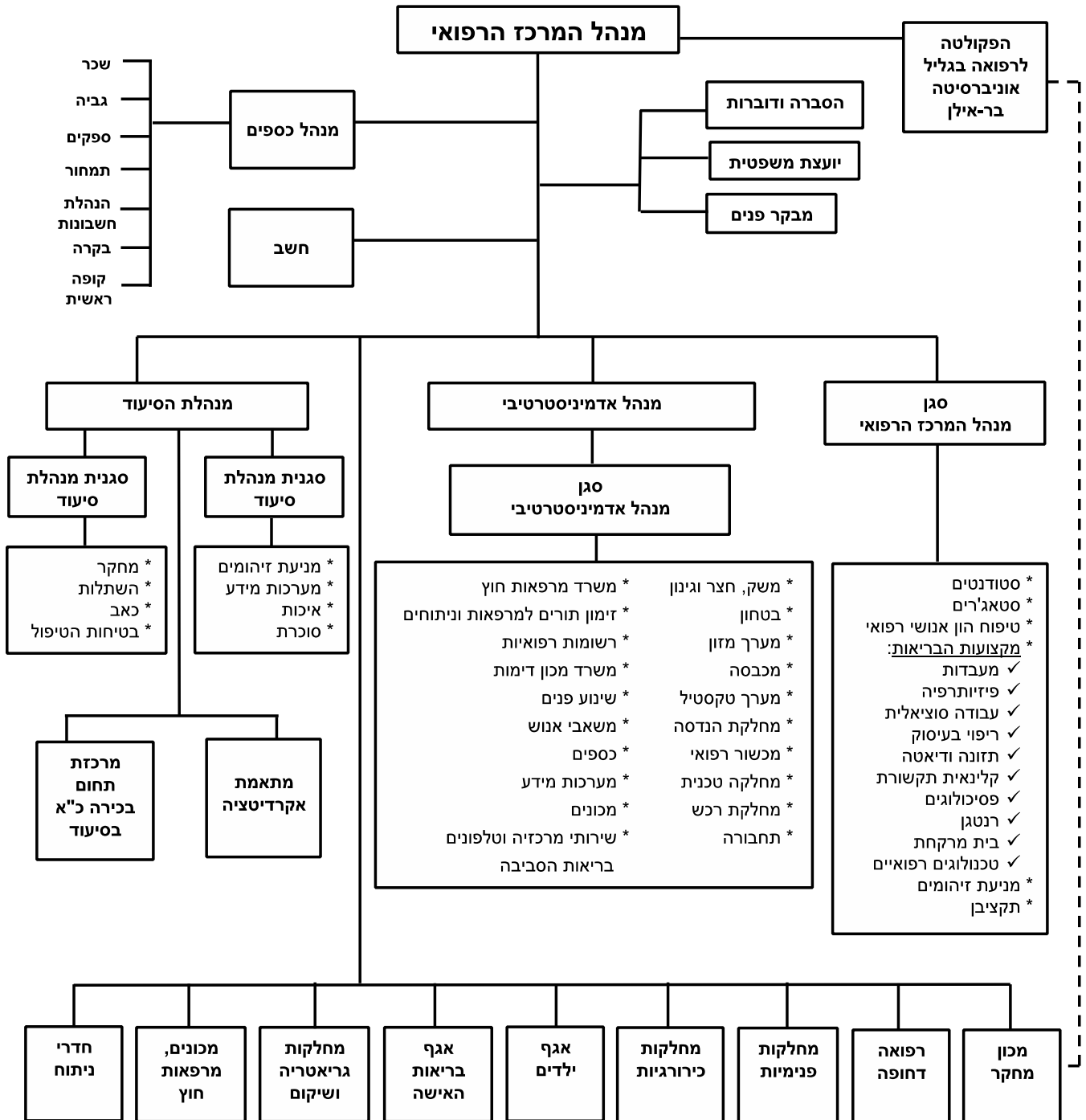




דו"ח דין וחשבון שנת 2023

תרשים ארגוני של המרכז הרפואי לגליל



1. הנהלת המרכז הרפואי:

תפקיד	שם
מנהל המרכז הרפואי	פרופ' מסעד ברהום
סגן מנהל המרכז הרפואי	ד"ר צבי שלג
סגנית מנהל המרכז הרפואי	ד"ר חיתאם חוסין
מנהלת הסיעוד	גב' דליה טדגי
מנהל אדמיניסטרטיבי	מר משה מיוחס
מנהל כספים	מר חזי חי
מנהלת משאבי אנוש	גב' גלית טמיר
מנהלת מערכות מידע	גב' שלי שלם

2. מחלקות במרכז הרפואי:

שם המחלקה	שם מנהל המחלקה
רפואה פנימית א'	פרופ' עאסי נימר
רפואה פנימית ב'	ד"ר נסאר גטאס
רפואה פנימית ג'	ד"ר רוברט דרגו
רפואה פנימית ד'	ד"ר בוריס סבירסקי
רפואה פנימית ה'	ד"ר אמיר סעב
רפואה פנימית ו'	ד"ר עווד גימאל
היחידה לשיקום	ד"ר קובלנקו יוליה
נירולוגיה	ד"ר בדארנה סמיח
יחידה מקצועית לשבץ מוחי	ד"ר קייגלר גלינה
הרדמה	ד"ר וילנר דפנה
היחידה אלחוש מיילדותי	ד"ר יבגני קוקויב
המכון להמטולוגיה	ד"ר שטמר גליה
בנק הדם	ד"ר עכריה לואיזה
אופתלמולוגיה (עיניים)	ד"ר צבי סגל
ילדים	ד"ר קרופיק דנה
טיפול נמרץ ילדים	ד"ר הופמן יואב
כירורגית ילדים	ד"ר סליפר נדב
אורתופדיה א'	ד"ר יפס שטארקר
אורתופדיית ילדים	ד"ר מיכאל עסאף
המכון להתפתחות הילד ומנהל היחידה לנירולוגית ילדים	ד"ר דוד סביצקי
טיפול מיוחד בילוד	ד"ר ורד שפר - פליישר
טיפול נמרץ יילודים	ד"ר אולנובסקי אירינה
היחידה להזדרכת הילד	ד"ר סנדלר לודמילה
אורולוגיה	ד"ר קאקיאשוילי דוד
אורתופדיה ב' ועמוד שדרה	ד"ר נמרוד רחמימוב
המכון לפתולוגיה	ליבוף אלחנדרו מתאריך
המכון לגסטרואנטרולוגיה ומחלות כבד	ד"ר סבית וויסאם
א.א.ג.	ד"ר אייל סלע
יחידה ניתוחי ראש צוואר	פרופ' אוהד רוני
מחלקת ילדות א'	פרופ' ליאור לבנשטיין
מחלקת נשים	ד"ר שרון אבישלוס



היחידה להריון בסיכון גבוה	ד"ר וולף מאיה
מחלקת יולדות ב'	ד"ר גאנס נדיר
היחידה למחלות הריאה	ד"ר בשארה האשם
היחידה לאנדוקרינולוגיה סוכרת ומטבוליזם	ד"ר עמיר בשקין
אונקולוגיה	ד"ר פופוביץ נועה
גריאטריה	ד"ר אדוארד קייקוב
תהודה מגנטית	ד"ר פז דן
טומוגרפיה ממוחשבת C.T.	ד"ר סורין פאפורה
רדיולוגיה אבחנתית	ד"ר דורון פישר
רפואה דחופה	ד"ר עטאלה ח'אלד
גנטיקה רפואית	ד"ר הרשקוביץ טובה
היחידה לנוירו רדיולוגיה פולשנית	ד"ר שאדי ג'השאן
מחלקה פה ולסת	פרופ' סאמר סרוג'י
היחידה לאורולוגית ילדים	ד"ר דלי נסיב
מנהלת יחידת התעוררות	ד"ר טטיאנה ארזומנוב
דיאליזה ונפרולוגיה	ד"ר קרוזל דוילה אסתר
דיאליזה ב'	
נפרולוגית ילדים	ד"ר לבסקי הדס
טיפול נמרץ כללי	ד"ר טרטמברג אוריאל מתאריך
קרדיולוגיה ומכון הלב	פרופ' שאול עטר
צנתורים	ד"ר מרק ברזינס עד 30.04.24
אלקטרופיזיולוגיה וקוצבי לב	ד"ר רון סלע
היחידה לזיהומים	ד"ר יעל זיו
רפואת שיניים וחלל הפה	ד"ר יגאל גרנות
היחידה לכבד ודרכי מרה	ד"ר מיכל כרמיאל
כירורגיה א'	ד"ר אלי קקיאשוילי
כירורגיה ב'	ד"ר איגור וקסמן
כירורגית כלי - דם	ד"ר אייל אורי
כירורגיה פלסטית	ד"ר לאוניד קוגן
נירוכיורוגיה	פרופ' זאן סוסטיאל
כירורגיה אמבולטורית	ד"ר ח'ורי רים מתאריך
יחידת הטראומה	ד"ר מיכאל וייס
היחידה להפריה חוץ גופית	ד"ר שלוש יקטירנה
היחידה לאקולופלסטיקה	ד"ר יניר כסיף
יחידת אקוקרדיוגרפיה	ד"ר אלכסנדר שטורמן
יחידת קרנית	ד"ר ולרי ברסודסקי
יחידת ט.ג. לב	ד"ר צפריר אור
יחידת מיון ילדים	ד"ר מונצ'ק איתמר
יחידת טיפול נמרץ נירוכיורוגיה	ד"ר יעקבוסון לריסה
יחידת אולטרסאונד מיילדותי	פרופ' עודה מרואן
נפרולוגיה ילדים	ד"ר לבסקי הדס

3. תיאור תחומי האחריות של המרכז הרפואי:

המרכז הרפואי לגליל, בנהריה הינו מרכז רפואי ממשלתי כללי, היחיד באזור המשרת כ-650,000 תושבים ממגזרים שונים: יהודים, נוצרים, דרוזים ומוסלמים המתגוררים בערים, כפרים, קיבוצים מושבים ומצפים. בנוסף משרת המרכז הרפואי את חיילי צה"ל המשרתים במוצבים ובבסיסים לאורך גבול הצפון.

במרכז הרפואי קיימות המחלקות הבאות: א.א.ג., אונקולוגיה, אורולוגיה, אורתופדיה א' ו – ב', עמוד שדרה, גריאטריה, הדרכת הילד, ט. נמרץ כללי, טיפול נמרץ לב, קרדיולוגיה, טיפול נמרץ ילדים, ילדים, כירורגית ילדים, נירולוגית ילדים, אורתופדיית ילדים, אורולוגית ילדים, כירורגיה א' ו ב', כירורגיה כלי-דם כירורגיה פלסטיקה, כירורגיה חזה נירוכירורגיה, נירולוגיה ושבץ מוחי, נפרולוגיה ילדים, נפרולוגיה ודיאליזה, נשים, הריון בסיכון גבוה, יולדות, חדרי לידה, עיניים, פגים, שיקום, שש מחלקות פנימיות, מחלקת הרדמה, יחידת צנתורים, הפריה חוץ גופית, פה ולסת, יחידת קרנית, יחידת כף יד, שירות אקו לב יחידה לאקולופלסטיקה, יחידת נירורדיולוגיה פולשנית.

למרכז הרפואי חדר מיון מוגן חדש אשר נבנה בשנת 2012 בו קיימים חדרי טיפול בתחום הפנימי האורתופדי, נשים וילדים.

במרכז הרפואי קיימות מרפאות חוץ, כמו כן קיימים מכונים, בית מרקחת ויחידת תזונה ודיאטה.

אחוז משמעותי מהסטודנטים בבית הספר לרפואה בגליל של אוניברסיטת בר אילן, לומדים במרכז הרפואי לגליל חלק גדול מצוות הרופאים מרכיב את הסגל הבכיר של המרצים ומנהלי התחומים בפקולטה לרפואה.

במרכז הרפואי כ-3,200 עובדים מסקטורים שונים: רופאים, אחיות, כוחות עזר, עובדים פרא רפואיים עובדי משק, תחזוקה, שירותים ועובדי מנהל.

4. מענה של המרכז הרפואי ודרכי ההתקשרות עמה, לרבות מעניהם של הממונה לפי סעיף 3

לחוק ושל בעלי תפקידים אחרים שתפקידם טיפול בפניות הציבור, ודרכי ההתקשרות

עמם:

מענה של המרכז הרפואי	שם בעל התפקיד	טלפון	אימייל
הממונה על העמדת מידע לציבור במרכז הרפואי לגליל	עו"ד באדרה ג. חורי-חוריה	04-9107293	MediaH@gmc.gov.il
פניות הציבור	הגב' אילנה יורה	04-9107489	Publicgmc@gmc.gov.il

לגבי יחידות במרכז הרפואי, הנותנים שירות לאזרח – פריסתן הגיאוגרפית, וכן מענים ודרכי ההתקשרות עם כל סניפי היחידות:

למרכז הרפואי לגליל אין כל יחידות הנותנות שירות לאזרח במיקומים נפרדים וכל פעילותו מתבצעת מתוך מיקומו בכביש 89, בסמוך לעיר נהריה.

5. סקירת עיקרי פעילות המרכז הרפואי בשנת 2023:

מספר מיטות ברישיון: 775

מס' מיטות פעילות בממוצע: 559

בטיחות הטיפול הרפואי

הפעלת סיירת בטיחות הטיפול לזיהוי סיכונים פרו אקטיביים. מעקב אחרי תשובות פתולוגיות.

איכות הרפואה

מוכנות בית החולים לחירום.
פתיחת שירותים חדשים, (מכון המטואונגולוגי, התאמה מגדרית, מרפאת חיילים, מרפאה פסיכולוגית, שירות כאב, שירות פליאטיבי, לוי"טס).
המשך התעצמות כ"א רפואי: מנהלת יחידת שד, מנהל יחידת כאב, מנהל יחידת עור, 2 מומחים בכירורגיה בפלושיפ טראומטולוגיה.
חיזוק הנהלת בית החולים – ד"ר חיתאם חוסין.
מוכנות לקבלת טראומה על אזורי.

איכות הטיפול - השפעת מלחמת חרבות ברזל:

4 מפגשי ועדת איכות ובטיחות ארגונית 2023.
הפעלת פרויקטים בבית מרקחת ותלות בצריכת המחלקות.

יצירת חוויית מטופל מצוינת, אנושית ושוויונית המציבה את המטופל כאדם במרכז:

בהשפעה של מלחמת חרבות ברזל

השפעות שהייה ממושכת במתחם התת קרקעי של מטופלים פתיחת שהייה למשפחות הפצועים במחלקת טיפול נמרץ קושי לשמר שביעות רצון גבוהה עקב התנאים פיזיים.
פעילות של נאמני שירות מחלקתיים בעבודה רב סקטוריאלית חיילים ופצועי מלחמה אושפזו במתחם ייעודי ממוגן ולא בתת קרקע.
מתנדבים, מסייעים ארוחות בוקר קלה למלווים, חלוקת ציוד נדרש לשהייה באשפוז.

פיתוח, קידום וחיזוק התשתית הניהולית, העצמה ופיתוח צוות, טיפוח, שימור והעצמת ההון האנושי במרכזים הרפואיים:

מלחמת חרבות ברזל: בית חולים אח לקו עימות.
מאמץ לחו"ל – גיוס רופאים לסייע בזמני חירום.
אימונים וסימולציות.
תמיכה בעובדי המרכז ובמגויסי שירות המילואים (הקמת שמרטפיה).
פעילות חברתית להעלאת החוסן של העובדים (קיום ימי שווקים תוצרת כחול לבן)

פיתוח, קידום חיזוק התשתיות הפיזיות והכלכליות:

הכפלת דרכי גישה לבית החולים.
אתר לוגיסטי ממוגן.
בניית מנחת שני ממוגן
דשבורד ניהולי לשעת חירום לפי צרכים.
מחסן קדמי בחדר ניתוח כירורגי.
מיגון מתחם פה ולסת
מיגון מתחם דימות.
איוש ממ"דים בבניין כירורגי (צפונג).

קידום חדשנות ומחקר:

הטמעת מערכות טכנולוגיות לניהול ובקרת מלאי במוקדי פעילות עיקריים.
התגוננות בפני סייבר.

6. סקירת עיקרי הפעולות המתוכננות לשנה הנוכחית 2024:

קידום איכות הרפואה:

הקמת מכון PET C.T ממוגן בסמיכות למכון המטו-אונקולוגי ממוגן.
רכישת מכשיר MRI נוסף להכפלת היכולת הממוגנת
קידום מיזוג בית חולים מזור.
קידום הגדלת מגדל בריאות 2026
מעבר לתפקוד מלא כמרכז על
הרחבת האשפוז הממוגן
קיצור תורניות שלב א'
הקמת שירות פסיכולוגי.

בטיחות הטיפול:

ביצוע זיהוי מטופל נכון – ריאיון מטופלים ומשוב לצוות
בניית מנגנון והטמעת מעקב אחר תשובות פתולוגיות ע"י דוח ייעודי.
אחסון נכון של תרופות במחלקות האשפוז.
שיפור ביצוע תהליך של טיפול בתרופות עצמאי.
פרויקט רוקחי לשיפור בטיחות הטיפול- יעוץ רוקחי יזום במחלקת טיפול נמרץ .

איכות הטיפול:

שיפור איכות הרשומה: חדרי ניתוח, סייבר.
טיפול קליני במטופל: כאב, סכרת, תסחיף ריאתי, אי ספיקות לב.
מניעת הדרדרות בחולה הקשיש.
ניהול הטיפול הסיעודי הבסיסי במטופל.
ביטול בדיקות במערך המכונים והמרפאות.

יצירת חווית מטופל מצוינת, אנושית ושוויונית המציבה את המטופל כאדם במרכז:

הכשרת צוות עובדים בתחום חווית המטופל.
מועצת מטופלים ובני משפחה – קיום מפגשי מטופלים.
התרעננות והפגה למטופלים בעת חירום – גיוס מתנדבים לשיחות, טיולים עם
מטופלים השוהים בתת קרקע.
הטמעת השימוש באפליקציית אפולו במחלקות ומרפאות המרכז הרפואי
ביצוע סקרי שביעות רצון מטופלים

פיתוח, קידום וחיזוק התשתית הניהולית, העצמה ופיתוח צוות, טיפוח, שימור והעצמת ההון האנושי במרכזים הרפואיים:

חיזוק החוסן בקרב הצוותים הרפואיים.
השתתפות עובדים בתוכנית הכשרה לעתודה ניהולית
הטמעת אפליקציה ארגונית לעובדים
מעבר בחינות התמחות שלב א' ושלב ב.

פיתוח, קידום וחיזוק התשתיות הפיזיות והכלכליות:

מיגון מתחם פה ולסת
מיגון מתחם דימות.
איוש ממ"דים בבניין כירורגי (צפוני).
הוספת 60 מיטות אשפוז ממוגנות.
מיגון מתחם שיקום.
המשך שיפוץ המחלקות הפנימיות.
בניית מבצר שאול ממוגן – נדחה עקב המלחמה.

קידום חדשנות ומחקר - פרויקטים בתחום החדשנות:

פיתוח מערכת להנגשת נתונים לקבלת החלטות – SYNCDATA
מסע לענן ופרויקט גיבויים.
פיילוטים טכנולוגיים בתחומי קבלת החלטות/ מכישור רפואי חדשני/ שעת חירום.
פיתוח אב טיפוס למוצרים טכנולוגיים בתחום בריאות דיגטאלית.

7. תקציב המרכז הרפואי

להלן נתוני התקציב – רב שנתי (אלפי ₪):

2023	2022	
865291	832469	הכנסות
859921	800133	שכר
380657	339651	קניות (כולל הצטיידות)

8. רשימת חוברות ועלוני מידע לציבור שהמרכז הרפואי פרסם בשנה החולפת:

אחת לרבעון מופץ מגזין המרכז הרפואי, הכולל סקירה של פעילויות שבוצעו ברבעון החולף וכן ידיעות נוספות הקשורות בפעילויות במרכז הרפואי.
מעט לעת מופצים במחלקות דפי מידע למטופלים.

9. המקומות והמועדים שבהם ניתן לעיין בהנחיות המנהליות הכתובות שלפיהן פועל

המרכז הרפואי כאמור בסעיף 6 לחוק:

המרכז הרפואי פועל כנגזר מהנחיות ונהלי משרד הבריאות הבאים לידי ביטוי, בין היתר בחוזרי מנכ"ל משרד הבריאות. נהלים וחוזרים אלה מפורסמים באתר האינטרנט הרשמי של משרד הבריאות - [לאתר משרד הבריאות לחץ כאן](#).

10. תיאור ומטרות של מאגרי המידע של המרכז הרפואי, הרשומים לפי חוק הגנת

הפרטיות, תשמ"א - 1981:

קיימים 4 מאגרי מידע רשומים:

1. מאגר אדמיניסטרטיבי
2. כספים – תשלומים לספקים, התחשבוניות עם קופות החולים ונתוני שכר עובדים
3. מח' רשומות רפואיות – רשימת תיקים
4. מאגר משאבי אנוש

11. קרנות ומלגות שבמימון המרכז הרפואי:

המרכז הרפואי כמוסד ממשלתי, לא מעניק מלגות ו/או מענקים למוסדות ציבור אחרים.

12. תמיכות שנתן המרכז הרפואי למוסדות ציבור בשנה החולפת, לרבות פירוט שמותיהם של המוסדות והיקף התמיכה שניתן לכל אחד מהם:

המרכז הרפואי לגליל אינו מעניק תמיכות למוסדות ציבור כלשהם.

13. דיווח ממונה:

מספר הבקשות שהתקבלו במהלך שנת 2023 : 9.